

COPYRIGHT © Hangzhou EZVIZ Software Co., Ltd. VŠECHNA PRÁVA VYHRAZENA.

Jakékoli a veškeré informace, včetně, mimo jiné, textů, obrázků a grafů, jsou vlastnictvím společnosti Hangzhou EZVIZ Software Co., Ltd. (dále uváděno jako „EZVIZ“). Žádnou část tohoto návodu k obsluze (dále uváděného jako „návod“) ani návod jako celek nelze bez předchozího písemného souhlasu společnosti EZVIZ jakýmkoli způsobem reprodukovat, měnit, překládat ani šířit. Pokud není jinak výslovně uvedeno, společnost EZVIZ neposkytuje ve vztahu k návodu žádné záruky ani ujištění, a to ani výslovně, ani vyplývající.


O tomto manuálu

V návodu jsou obsaženy pokyny k používání a obsluze výrobku. Obrázky, schémata, snímky a veškeré ostatní zde uvedené informace slouží pouze jako popis a vysvětlení. Informace obsažené v tomto návodu podléhají vzhledem k aktualizacím firmwaru nebo z jiných důvodů změnám bez upozornění. Nejnovější verzi naleznete na webových stránkách EZVIZ™ (<http://www.ezviz.com>).

Záznam revizí

Nové vydání – leden 2026

Uznání ochranných známek

EZVIZ™, ™, a ostatní ochranné známky a loga společnosti EZVIZ jsou vlastnictvím společnosti EZVIZ v různých jurisdikcích. Ostatní níže uvedené ochranné známky a loga jsou vlastnictvím příslušných vlastníků.

Prohlášení o vyloučení odpovědnosti

POPISOVANÝ VÝROBEK JE DO MAXIMÁLNÍHO ROZSAHU POVOLENÉHO PŘÍSLUŠNÝMI ZÁKONY SPOLU SE SVÝM HARDWAREM, SOFTWAREM A FIRMWAREM POSKYTOVÁN „TAK, JAK JE“ SE VŠEMI SVÝMI ZÁVADAMI A CHYBAMI A SPOLEČNOST EZVIZ NEPOSKYTUJE ŽÁDNÉ ZÁRUKY, VÝSLOVNĚ VYJÁDŘENÉ ANI VYPLÝVAJÍCÍ, VČETNĚ, ALE NIKOLI VÝHRADNĚ, PRODEJNOSTI, USPOKOJIVÉ KVALITY, VHODNOSTI PRO URČITÝ ÚČEL A BEZ NEOPRÁVNĚNÉHO ZÁSAHU DO PRÁV TŘETÍ STRANY. V ŽÁDNÉM PŘÍPADĚ NEBUDE SPOLEČNOST EZVIZ, JEJÍ ŘEDITELÉ, MANAŽEŘI, ZAMĚSTNANCI ANI ZÁSTUPCI ZODPOVĚDNÍ ZA JAKÉKOLI ZVLÁŠTNÍ, NÁSLEDNĚ, NÁHODNĚ NEBO NEPŘÍMÉ ŠKODY, VČETNĚ, MIMO JINÉ, ŠKOD ZE ZTRÁTY OBCHODNÍHO ZISKU, PŘERUŠENÍ OBCHODNÍ ČINNOSTI NEBO ZE ZTRÁTY DAT NEBO DOKUMENTACE VE SPOJENÍ S POUŽÍVÁNÍM TOHOTO VÝROBKU, A TO ANI V PŘÍPADĚ, ŽE SPOLEČNOST EZVIZ BYLA NA MOŽNOST TAKOVÝCHTO ŠKOD UPOZORNĚNA.

DO MAXIMÁLNÍHO ROZSAHU POVOLENÉHO PŘÍSLUŠNÝMI ZÁKONY NEBUDE V ŽÁDNÉM PŘÍPADĚ CELKOVÁ ODPOVĚDNOST SPOLEČNOSTI EZVIZ PŘESAHOVAT PŮVODNÍ KUPNÍ CENU PRODUKTU.

SPOLEČNOST EZVIZ NENESE ŽÁDNOU ODPOVĚDNOST ZA ZRANĚNÍ OSOB ANI ŠKODY NA MAJETKU, KTERÉ VZNIKLY NÁSLEDKEM VÝPADKU POUŽÍVÁNÍ PRODUKTU NEBO UKONČENÍ SLUŽEB ZPŮSOBENÝMI: A) NESPRÁVNOU INSTALACÍ NEBO JINÝM NEŽ POŽADOVANÝM POUŽÍVÁNÍM; B) OCHRANOU NÁRODNÍCH ZÁJMŮ NEBO VEŘEJNÉHO ZÁJMU; C) VYŠŠÍ MOCÍ; D) VÁMI NEBO TŘETÍ STRANOU VČETNĚ, ALE NIKOLI VÝHRADNĚ, V DŮSLEDKU POUŽÍVÁNÍ MIMO JINÉ PRODUKTŮ, SOFTWARE A APLIKACÍ TŘETÍ STRANY.

POUŽÍVÁNÍ VÝROBKŮ S PŘÍSTUPEM NA INTERNET JE ZCELA NA VAŠE VLASTNÍ RIZIKO. SPOLEČNOST EZVIZ NENESE ŽÁDNOU ZODPOVĚDNOST ZA NEOBVYKLÉ FUNGOVÁNÍ, ÚNIK OSOBNÍCH ÚDAJŮ ANI JINÉ ŠKODY VYPLÝVAJÍCÍ Z KYBERÚTOKU, ÚTOKU HACKERŮ, NAPADENÍ VIRY NEBO JINÝCH BEZPEČNOSTNÍCH RIZIK INTERNETU. SPOLEČNOST EZVIZ VŠAK V PŘÍPADĚ POTŘEBY POSKYTNE OKAMŽITOU TECHNICKOU PODPORU. ZÁKONY TÝKAJÍCÍ SE SLEDOVÁNÍ A ZÁKONY TÝKAJÍCÍ SE OCHRANY ÚDAJŮ SE LIŠÍ DLE JURISDIKCE. PŘED POUŽÍVÁNÍM TOHOTO VÝROBKU SI PŘEČTĚTE VŠECHNY PŘÍSLUŠNÉ ZÁKONY VAŠÍ JURISDIKCE, ABYSTE ZAJISTILI, ŽE POUŽÍVÁNÍ JE V SOULADU S PŘÍSLUŠNÝMI ZÁKONY. SPOLEČNOST EZVIZ NEPONESE ŽÁDNOU ZODPOVĚDNOST V PŘÍPADĚ, ŽE SE TENTO VÝROBEK POUŽÍVÁ K NELEGÁLNÍM ÚČELŮM.

V PŘÍPADĚ JAKÉHOKOLI ROZPORU MEZI VÝŠE UVEDENÝM A PŘÍSLUŠNÝMI ZÁKONY PLATÍ DRUHÉ ZMÍNĚNÉ.

Obsah

Důležité bezpečnostní pokyny	1
Přehled	2
1. Obsah balení	2
2. Základy	3
Instalace	4
1. Získání aplikace EZVIZ	4
2. Odstraňte montážní držák	5
3. Plně nabijte baterii	5
4. Vložení karty microSD™ (volitelné)	6
5. Vložení baterie	7
6. Přidejte zvonek do aplikace EZVIZ	7
7. Zapojte zvonek	8
Instalace	9
1. Vyberte místo instalace	9
2. Nainstalujte montážní držák	11
3. Připevněte zvonek k montážnímu držáku	11
Údržba	12
1. Používání šikmé montážní konzole	12
2. Pravidelně čistěte zvonek	12
Zobrazení zařízení v aplikaci EZVIZ	13
1. Živé zobrazení	13
2. Nastavení	14
EZVIZ Connect	15
1. Používání asistentky Amazon Alexa	15
2. Použití Google Assistant	16
Nejčastější dotazy	16
Iniciativa ohledně používání videoproduktů	17

Důležité bezpečnostní pokyny



Důležité!

1. Před montáží nebo používáním tohoto výrobku si pečlivě přečtěte návod k obsluze.
2. Pokud tento produkt instalujete pro třetí stranu, nezapomeňte nechat manuál nebo jeho kopii u koncového uživatele.

Bezpečnostní opatření:

1. K ovládání tohoto systému zcela bezpečně je nezbytné, aby všechny bezpečnostní postupy uvedené v tomto návodu dodržovali montážní pracovníci, uživatelé i technici.
2. V případě nutnosti jsou uvedena konkrétní varování a výstražné symboly.
3. Výrobek musí být nastaven podle příslušných norem platných v zemi, kde je namontován.

Jakékoli poškození způsobené nedodržáním pokynů v návodu ruší platnost záruky. Neneseme žádnou odpovědnost za škodu, ke které následkem toho došlo.

Nemůžeme nést odpovědnost za žádné poškození majetku ani zranění osob, která jsou způsobená nesprávným používáním nebo nedodržáním bezpečnostních pokynů.

Tento výrobek byl vyroben v plném souladu s bezpečnostními pokyny. Za účelem udržení tohoto stavu a získání maximálního prospěchu z výrobku musí uživatelé dodržovat bezpečnostní pokyny a varování uvedené v tomto návodu.



Tento symbol naznačuje riziko úderu elektrickým proudem nebo zkratu.

- Nikdy se nepokoušejte používat toto zařízení s odlišným napětím.
- Ujistěte se, že všechny elektrické připojení systému odpovídají návodu k použití.
- V komerčních zařízeních dodržujte předpisy pro prevenci nehod při elektrické instalaci.
- Musíte dodržovat pokyny k použití jakýchkoli dalších zařízení připojených k systému.
- Máte-li jakékoli pochybnosti týkající se provozu nebo bezpečnosti zařízení, obraťte se na zkušenu osobu.
- Nikdy nepřipojujte nebo neodpojujte elektrické zařízení s mokřýma rukama.
- Při montáži tohoto výrobku zkontrolujte, zda napájecím kabelům nehrozí nebezpečí poškození.
- Nikdy sami nevyměňujte poškozené elektrické kabely! V tomto případě je odstraňte a zavolejte odborníka.
- Síťové napájení musí být umístěno v blízkosti zařízení a musí být snadno přístupné.
- Pro zařízení, které je permanentně připojené k síti, musí být snadno přístupné spínací zařízení (odpojovací spínač, jistič nebo ekvivalentní zařízení) a musí být integrované do instalace kabeláže budovy.
- K zajištění dostatečné ventilace zařízení udržujte prostor kolem zařízení bez překážek.
- Ventilace nesmí být blokována zakrytím ventilačních otvorů předměty, jako jsou noviny, ubrus, záclona atd.
- Na zařízení se nesmí pokládat zdroje otevřeného ohně jako například hořící svíčky.
- Dodržujte provozní teplotu výrobku (-20 °C až 50 °C).
- Zařízení nesmí být vystaveno tekoucí ani stříkající vodě a nesmí se na něj pokládat předměty s tekutinami.

Přehled

1. Obsah balení



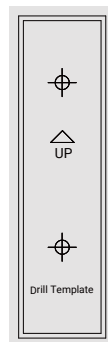
Domovní zvonek (1×)



Montážní držák (1×)
(Předinstalovaný)



Nakloněný montážní držák (1×)



Vrtací šablona (1×)



Zvonek (1×)



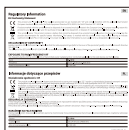
Kabel typu C (1×)



Kolík (1×)



Sada šroubů (1×)



Zákonné informace (4×)



Stručná příručka (1×)



Samolepka pro monitorování videa/zvuku (1×)

i Vzhled zvonku závisí na skutečném zakoupeném modelu.

2. Základy

Domovní videozvoněk

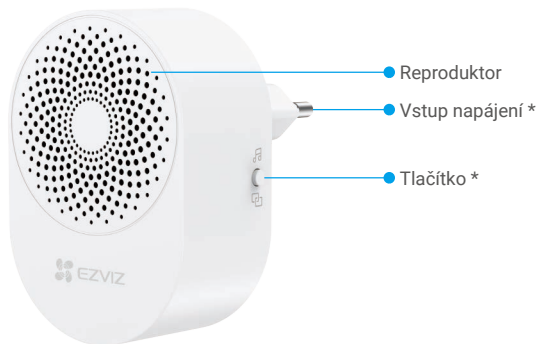
Zvoněk je nainstalován u vchodu a má funkce jako monitorování, nahrávání, detekci a zvonění.



Název	Popis
Tlačítko domovního zvonku	Když někdo stiskne tlačítko zvonku, rozsvítí se LED indikátor, uvnitř zazní zvoněk a můžete zkontrolovat video v aplikaci EZVIZ.
Indikátor LED	●●●● Bliká modře: Domovní zvoněk je připraven ke konfiguraci sítě Wi-Fi.
	●●●● Změní se na modrou a vypne se po 3 sekundách: Zvoněk byl aktivován a úroveň baterie zvonku je vyšší než 20 %.
	●●●● Zčervená a vypne se po 3 sekundách: Zvoněk byl aktivován a úroveň baterie zvonku je nižší než 20 %.
	●●●● Bliká červeně 3krát: Zvoněk byl aktivován a baterie zvonku byla vyčerpána.
Tlačítko RESET	Stiskněte a podržte tlačítko RESET po dobu 4 sekund, aby se zařízení restartovalo a všechny parametry nastavily na výchozí hodnoty, doprovázené pípnutím.
Ukazatel baterie	●●●● Svítí červeně: Nabíjení baterie.
	●●●● Nepřerušovaná zelená: Baterie plně nabitá.

Zvonek

Zvonek je určen k instalaci uvnitř a zazvoní po stisknutí tlačítka zvonku.



Název	Popis
Tlačítko	<ul style="list-style-type: none">• Změnit vyzvánění: Stiskněte jednou pro změnu vyzvánění. Nový vyzváněcí tón zazní dvakrát.• Režim párování: Stisknutím a podržením po dobu 5 sekund přejdete do režimu párování.
Vstup napájení	100 až 240 VAC, 50/60 Hz

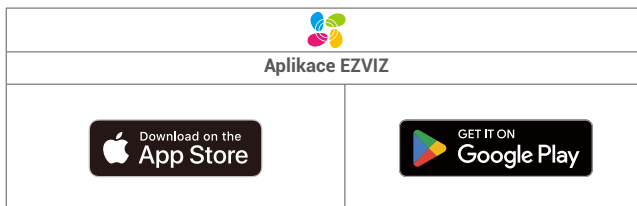
Instalace

Postupujte podle níže uvedených kroků k nastavení zvonku:

1. Pořídte si aplikaci EZVIZ a přihlaste se v aplikaci EZVIZ ke svému účtu.
2. Demontujte montážní držák.
3. Plně nabijte baterii.
4. Vložte kartu microSD™ (volitelné).
5. Přidejte zvonek do svého účtu v aplikaci EZVIZ.
6. Zapojte zvonek.

1. Získání aplikace EZVIZ

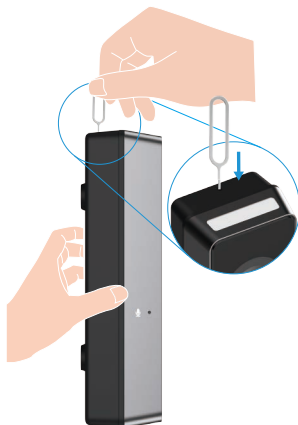
1. Připojte mobilní telefon k síti Wi-Fi (doporučeno).
2. Zadáním textu „EZVIZ“ vyhledejte v obchodech App Store nebo Google Play™ aplikaci EZVIZ. Stáhněte ji a nainstalujte.
3. Spusťte aplikaci a zaregistrujte svůj uživatelský účet EZVIZ.



i Pokud jste aplikaci již používali, zajištěte, aby se jednalo o nejnovější verzi. Chcete-li zjistit, zda je dostupná aktualizace, přejděte do obchodu s aplikacemi a vyhledejte aplikaci EZVIZ.

2. Odstraňte montážní držák

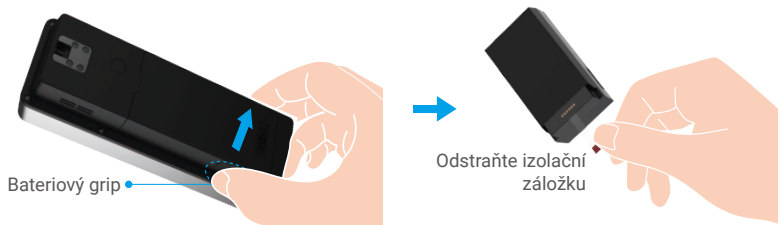
Zvonek je sestaven s montážním držákem. Pro první použití je nutné použít pin (součást balení) k stisknutí a podržení otvoru pro demontáž na horní straně zvonku, aby se odstranil montážní držák.



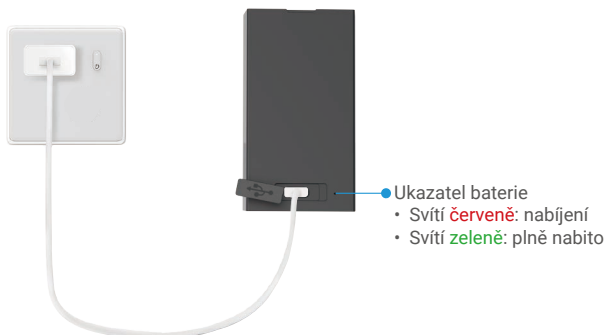
3. Plně nabijte baterii

Doporučuje se plně nabit baterii před prvním použitím zvonku.

1. Uchopte úchyty baterie na obou stranách spodní části baterie a vytáhněte baterii ven.
2. Odstraňte izolační pásku z baterie.



3. Připojte baterii k elektrické zásuvce přes napájecí adaptér (DC5V 2A, zakoupit samostatně) pro nabíjení.



✗ Nenabíjete baterii, když je stále nainstalována v zvonku. Nezapomeňte vyjmout baterii pro nabíjení.



- i** • Zakupte prosím napájecí adaptér DC5V 2A, protože není součástí balení.
- Doporučuje se použít kabel Type-C, který je součástí balení.
- Pro odpojení od napájení odpojte napájecí konektor ze zařízení.
- Nepoužívejte nabíjení baterie, pokud teplota přesahuje 45 stupňů nebo klesne pod 0 stupňů.
- Není dovoleno nabíjet baterii pomocí napájecího adaptéru venku.
- Plně nabití baterie trvá přibližně 4,5 hodiny.
- Můžete si koupit dobíjecí baterie EZVIZ na výměnu.
- Model baterie: PH21700-1S2P; výrobce baterií: Fenghuang New Energy (Huizhou) Co., Ltd. Nezapomeňte použít stejný model baterie pro výměnu.



Dobíjecí baterie pro chytrý videovzonek EZVIZ

4. Vložení karty microSD™ (volitelné)

i Před instalací microSD™ karty se ujistěte, že byla baterie vyjmuta.

1. Otevřete kryt slotu pro microSD™ kartu uvnitř prostoru pro baterii.



2. Vložte microSD™ kartu (zakoupenou samostatně) do slotu pro kartu.
 - a. Umístěte microSD™ kartu vpravo, jak je znázorněno na obrázku.
 - b. Zasuňte kartu do slotu zprava doleva, dokud nezaklapne na místo.



Zářez směřující nahoru, čip směřující dovnitř

3. Zavřete kryt slotu pro microSD™ kartu.

- i** • Doporučená kompatibilita: Třída 10, maximální kapacita 512 GB.
- Po vložení karty microSD™ proveďte podle níže uvedených kroků inicializaci karty v aplikaci EZVIZ před jejím použitím.
 1. V aplikaci EZVIZ zkontrolujte stav karty SD – v okně Nastavení zařízení klepněte na možnost Seznam nahrávek.
 2. Pokud se stav paměťové karty zobrazí jako Neinicializovaná, klepnutím ji inicializujte. Stav se poté změní na Používá se, což umožní ukládání videí.

5. Vložení baterie

Když je baterie plně nabitá, vložte ji zpět do zvonku.

1. Zarovnejte horní část baterie s horní částí bateriového prostoru zvonku.
2. Stiskněte spodní část baterie do prostoru pro baterii.

Vložení baterie



Zvonek se zapíná



LED indikátor bliká modře

Jakmile je baterie nainstalována, zvonek se automaticky zapne a LED indikátor začne blikat modře, což znamená, že zvonek je připraven k nastavení Wi-Fi.

6. Přidejte zvonek do aplikace EZVIZ

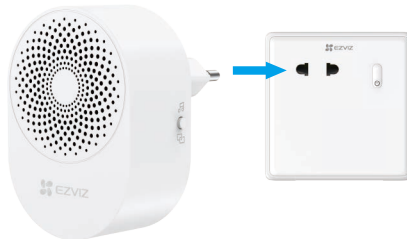
1. Přihlaste se do svého účtu pomocí aplikace EZVIZ.
2. Klepnutím na tlačítko „+“ v pravém horním rohu domovské obrazovky přejděte do okna skenování kódu QR.
3. Naskenujte QR kód na zadní straně zvonku nebo na obálce příručky rychlého startu.



- Postupujte podle průvodce v aplikaci EZVIZ, abyste dokončili konfiguraci Wi-Fi a přidali zvonek do svého účtu v aplikaci EZVIZ.

7. Zapojte zvonek

Zapojte zvonek do vnitřní elektrické zásuvky. Zvonek je automaticky propojen s dveřním zvonkem.



- Pokud automatické párování selhalo, podržte tlačítko na zvonku po dobu 5 sekund, abyste aktivovali režim párování.
- Aby se zabránilo selhání připojení kvůli vzdálenosti, nainstalujte zvonek do elektrické zásuvky nejbližší místu, kde má být zvonek instalován. Instalační efekt je zobrazen níže.



Instalace

1. Vyberte místo instalace

1. Doporučené místo montáže:

Na stěně venku u dveří, na straně blízko kliky, jak je uvedeno níže.



2. Doporučená montážní výška: 1,2 až 1,5 metru (3,9 až 4,9 stop).

3. Vezměte prosím na vědomí následující při výběru místa instalace:

- V domácím prostředí se doporučuje umístit domovní zvonek, zvonek a směrovač co nejbližše sobě.
- Instalace se **nedoporučuje** za následujících čtyř podmínek:
 - Na kovových dveřích/dveřních rámečcích;
 - Na místech s mnoha kovovými předměty;
 - V rozích nosných stěn;
 - V ložnicích s mnoha přičkami.

Komunikační topologie zahrnující zvonek, router a zvonkohru je následující.



Zvonek by měl být nainstalován co nejbližše k routeru.

Po potvrzení instalačního místa zvonku stiskněte tlačítko zvonku na instalačním místě, abyste zkontrolovali, zda zvonek zvoní podle očekávání a zda živý přenos v aplikaci EZVIZ přehrává plynule.



Ot.: Co mám dělat, když zvonek nezvoní?

Odp.: Pokud zvonek nezvoní, upravte umístění zvonku tak, aby byl blíže ke zvonku u dveří.

Ot.: Co mám dělat, pokud živý přenos v aplikaci EZVIZ nehraje plynule nebo je síťový signál slabý?

Odp.: Pokud živý přenos v aplikaci EZVIZ nehraje plynule nebo je síťový signál slabý, může to být způsobeno příliš velkou vzdáleností mezi zvonkem a routerem. V tomto případě se doporučuje samostatně zakoupit bezdrátový opakovač EZVIZ pro propojení routeru a zvonku. Komunikační topologie včetně dalšího bezdrátového opakovače je uvedena níže.



Bezdrátový opakovač můžete také použít pouze jako sekundární zvonek. V tomto scénáři je níže zobrazena topologie komunikace.



2. Nainstalujte montážní držák

1. Přilepte šablonu vrtáku na povrch požadovaného místa instalace.
2. (Pouze pro cementovou zeď) Vyrtejte dva otvory podle šablony vrtání a vložte hmoždinky do vyvrtaných otvorů.
3. Připevňte montážní držák pomocí přiložených kovových šroubů (PA3×25).

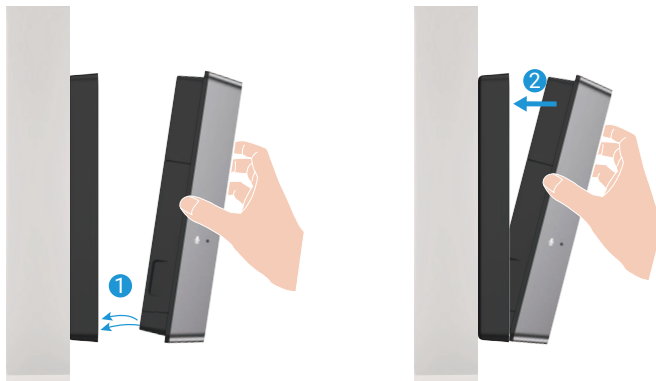


- i** • Doporučuje se použít vrták $\Phi 6$ mm pro vrtání.
- Použijte kotvy a kovové šrouby dodané v balení.
- Nakloněný montážní držák je součástí balení. Můžete jej použít jako doplňkový montážní držák, který vám umožní pokrýt konkrétnější úhel pohledu (viz "[Používání šikmé montážní konzole](#)").

3. Připevněte zvonek k montážnímu držáku

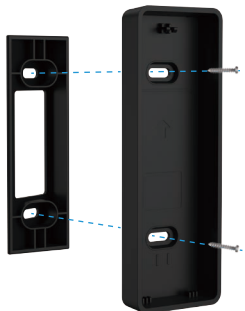
- i** Před instalací zvonek se ujistěte, že zvonek byl přidán do aplikace EZVIZ.

1. Zarovnejte montážní drážky na spodní části zvonek s uzamykacími záložkami na spodní části montážního držáku.
2. Vložte horní část domovního zvonek do montážního držáku. Můžete zkusit jemně vytáhnout zvonek, abyste se ujistili, zda je pevně připevněn.

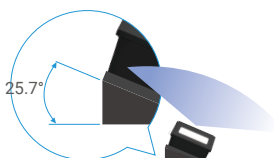


1. Používání šikmé montážní konzole

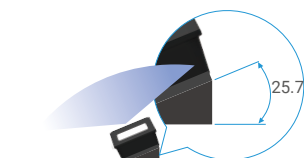
Nakloněný montážní držák je součástí balení. Můžete jej použít jako doplňkový montážní držák, pokud chcete podrobněji zobrazit konkrétní stranu.



Bez nakloněného montážního držáku



S nakloněným montážním držákem
Nainstalujte na **pravou** stranu dveří



S nakloněným montážním držákem
Nainstalujte na **levé** straně dveří

2. Pravidelně čistěte zvoněk

Doporučuje se pravidelně nebo podle potřeby čistit čočku a senzory zvonku, aby bylo zajištěno jasné videozáznamy a normální funkce zvonku. K čištění můžete použít papír na čočky nebo vatové tyčinky namočené ve vodě, stejně jako měkký materiál, například papírové kapesníky nebo látku, k vyčištění zvonku (čistící materiál byste si měli připravit sami).



Senzor PIR

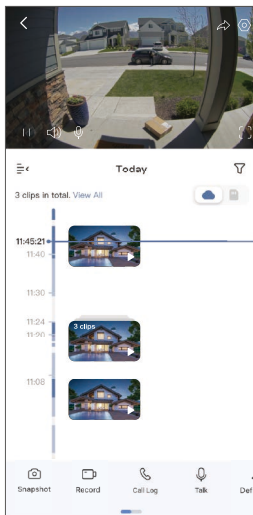
Objektiv
(Nezablkujte to)

Zobrazení zařízení v aplikaci EZVIZ

i Rozhraní aplikace se může měnit podle dané aktualizace verze.




1. Živé zobrazení

Spusťte aplikaci EZVIZ, přejděte na stránku zařízení zvonku a klepněte na tlačítko Živý přenos. Zde můžete zobrazit nebo poslouchat živý přenos, pořizovat snímky nebo nahrávky a volit rozlišení videa podle potřeby.




i Přejetím přes obrazovku doleva nebo doprava zobrazíte více ikon.

Ikona	Popis
	Sdílet. Sdílejte své zařízení s kýmkoli chcete.
	Nastavení. Zobrazení nebo změna nastavení zařízení.
	Pozastavení/přehrávání. Pozastavit nebo přehrát živý náhled.
	Zvuk. Zapněte nebo vypněte zvuk v živém náhledu.
	Mluvit. Klepněte na ikonu a poté postupujte podle pokynů na obrazovce, abyste mohli mluvit s lidmi před zvonkem nebo je poslouchat.
	Celá obrazovka. Klepnutím si můžete užít zobrazení v celé obrazovce ve vašem zorném poli.
	(Viditelné pouze v režimu celé obrazovky) Zobrazit historické videoklipy.
	Snímek. Pořízení snímku.
	Záznam. Ruční spuštění a zastavení nahrávání.
	Protokol hovorů. Zobrazení protokolů hovorů.
	Rozlišení. Klepněte pro výběr rozlišení videa.
	Blízké zařízení. Klepnutím vyberte dostupná blízká zařízení pro živé zobrazení na více obrazovkách.

Ikona	Popis
	PiP (Obraz v obraze). Sledování videa zobrazeného před jinou používanou aplikací.
	Tip. Klepnutím zobrazíte více informací o zařízení.
	Přeuspořádat. Přeuspořádejte pořadí všech funkcí výše.

2. Nastavení

Na stránce nastavení můžete nastavit parametry domovního videozvonku.

Parametr	Popis
	Úroveň nabití baterie.
Název	Zde lze zobrazit nebo klepnutím upravit název zařízení.
Baterie	Zde lze vidět zbývající kapacitu baterie.
Inteligentní detekce	Můžete vybírat různé druhy detekce pro své zařízení.
Upozornění na zprávy	Můžete spravovat zprávy zařízení a oznámení aplikace EZVIZ.
Nastavení zvuku	Můžete nastavit příslušné parametry zvuku pro své zařízení.
Nastavení obrazu	Můžete nastavit příslušné parametry obrazu pro své zařízení.
Nastavení světla	Můžete nastavit příslušné parametry světla pro své zařízení.
Nastavení reproduktoru	Můžete nastavit příslušné parametry svého reproduktoru.
Seznam záznamů	Zde můžete zobrazit stav karty microSD™.
Odpověď návštěvníka	Můžete povolit automatickou odpověď a přidat hlasovou odpověď. Pokud někdo stiskne tlačítko zvonku a nikdo neodpoví během přednastavené doby, bude automaticky odeslána hlasová odpověď.
Nastavení soukromí	Můžete zašifrovat svá videa šifrovacím heslem a přizpůsobit si svůj soukromý prostor.
Nastavení sítě	Můžete si prohlédnout stav připojení.
Informace o zařízení	Zde můžete najít informace o zařízení.
Sdílet zařízení	Můžete zařízení nasdílet pro jiného člena rodiny nebo hosta.
Cloudové EZVIZ	Můžete si předplatit a spravovat cloudové úložiště.
Odstranit zařízení	Klepnutím odstraníte zařízení z aplikace EZVIZ.

1. Používání asistentky Amazon Alexa

Tyto pokyny vám umožní ovládat zařízení EZVIZ pomocí asistentky Amazon Alexa. Setkáte-li se během postupu s jakýmkoli problémem, přečtěte si část Řešení potíží.

Než začnete, ujistěte se, že:

1. Zařízení EZVIZ jsou připojena k aplikaci EZVIZ.
2. V aplikaci EZVIZ je na stránce Nastavení zařízení vypnuta možnost „Šifrování videa“ a zapnuta možnost „Zvuk“.
3. Máte zařízení s podporou asistentky Alexa (tj. Echo Spot, Echo-Show, All-new Echo-Show, Fire TV (všechny generace), Fire TV stick (pouze druhá generace) nebo chytré televizory edice Fire TV Edition).
4. Aplikace Amazon Alexa je již nainstalovaná na vašem chytrém zařízení a máte vytvořený účet.

Ovládání zařízení EZVIZ pomocí asistentky Amazon Alexa:

1. Otevřete aplikaci Alexa a z nabídky vyberte „Dovednosti a hry“.
2. Na obrazovce „Dovednosti a hry“ vyhledejte text „EZVIZ“ a naleznete dovednosti „EZVIZ“.
3. Vyberte dovednost zařízení EZVIZ a poté klepněte na možnost POVOLIT POUŽITÍ.
4. Zadejte své uživatelské jméno a heslo EZVIZ a klepněte na možnost Přihlásit se.
5. Klepnutím na tlačítko Autorizovat povolte asistentce Alexa přístup k vašemu účtu EZVIZ tak, aby mohla ovládat vaše zařízení EZVIZ.
6. Zobrazí se zpráva „Aplikace EZVIZ byla úspěšně propojena“. Poté klepnutím na možnost ZJISTIT ZAŘÍZENÍ povolte asistentce Alexa zjistit všechna zařízení EZVIZ.
7. Přejděte zpět do nabídky aplikace Alexa a vyberte možnost „Zařízení“. Mezi zařízeními se zobrazí všechna vaše zařízení EZVIZ.

Hlasový příkaz

Zjistěte nové chytré zařízení pomocí nabídky „Chytrá domácnost“ v aplikaci Alexa nebo pomocí funkce ovládání asistentky Alexa hlasem.

Jakmile zařízení najdete, můžete jej ovládat svým hlasem. Říkejte asistentce Alexa jednoduché příkazy.

Řešení potíží

Co mám dělat, když asistentka Alexa nezjistí moje zařízení?

Zkontrolujte, zda nemáte nějaké problémy s připojením k internetu.

Zkuste restartovat chytré zařízení a znovu jej objevit v aplikaci Alexa.

Proč je stav zařízení v aplikaci Alexa „Offline“?

Vaše zařízení mohlo být odpojeno od sítě. Restartujte chytré zařízení a znovu jej v aplikaci Alexa zjistěte.

Zkontrolujte, zda je router připojen k internetu, a zkuste to znovu.

 Podrobnosti o zemích, kde je asistent Amazon Alexa k dispozici, najdete na oficiálních stránkách Amazon Alexa.

2. Použití Google Assistant

Díky asistentovi Google Assistant můžete aktivovat své zařízení EZVIZ a živě jej sledovat pomocí hlasových příkazů asistenta Google Assistant.

Potřebujete následující zařízení a aplikace:

1. Funkční aplikaci EZVIZ.
2. V aplikaci EZVIZ je na stránce Nastavení zařízení vypnuta možnost „Šifrování videa“ a zapnuta možnost „Zvuk“.
3. Televizor s připojeným funkčním zařízením Chromecast.
4. Aplikaci Google Assistant v telefonu.

Začněte postupováním podle níže uvedených kroků:

1. Nastavte zařízení EZVIZ a ujistěte se, že v aplikaci funguje správně.
2. Stáhněte si aplikaci Google Home z obchodu App Store nebo Google Play™ a přihlaste se ke svému účtu Google.
3. Na obrazovce Moje domácnost klepněte v levém horním rohu na tlačítko „+“ a ze seznamu nabídek vyberte možnost „Nastavit zařízení“, abyste zobrazili okno nastavení.
4. Klepnutím na možnost „Funguje s Google“ a vyhledáním textu „EZVIZ“ naleznete dovednosti „EZVIZ“.
5. Zadejte své uživatelské jméno a heslo EZVIZ a klepněte na možnost Přihlásit se.
6. Klepnutím na tlačítko Autorizovat povolte asistentovi Google přístup k vašemu účtu EZVIZ tak, aby mohl ovládat vaše zařízení EZVIZ.
7. Klepněte na možnost Návrat do aplikace.
8. Postupujte podle výše uvedených kroků a dokončete autorizaci. Po dokončení synchronizace bude služba EZVIZ uvedena v seznamu služeb. Chcete-li zobrazit seznam kompatibilních zařízení v účtu EZVIZ, klepněte na ikonu služby EZVIZ.
9. Nyní zkuste nějaké příkazy. Použijte název zvonění, který jste vytvořili při nastavení systému.

Uživatelé mohou spravovat zařízení jako jednu entitu nebo ve skupině. Přidání zařízení do místnosti umožňuje uživatelům ovládat skupinu zařízení současně jedním příkazem.

Další informace viz odkaz:

<https://support.google.com/googlehome/answer/7029485?co=GENIE.Platform%3DAndroid&hl=en>

Nejčastější dotazy

Ot.: Jaké je heslo pro šifrování videa?

Odp.: Výchozí heslo pro šifrování videa je Ověřovací kód zařízení, což je šest velkých písmen na štítku zvonku. Ověřovací kód můžete také získat v aplikaci EZVIZ („Nastavení“ -> „Informace o zařízení“).

 Další informace o zařízení naleznete na webu www.ezviz.com/eu.

Iniciativa ohledně používání videoproduktů

Vážení uživatelé EZVIZ,

Technologie ovlivňuje každý aspekt našeho života. Jako technologicky zaměřená společnost se stále více uvědomujeme úlohu, kterou technologie hraje při zvyšování efektivity a kvality našeho života. Zároveň jsme si vědomi potenciálního škodlivého dopadu jeho nesprávného použití. Například video produkty mohou zaznamenávat skutečné, kompletní a jasné obrazy, a proto mají velkou hodnotu při zobrazování faktů. Neoprávněná distribuce, používání a zpracování videaznamů však může vést k porušení soukromí, legitimních práv a zájmů jiných osob.

Společnost EZVIZ se zavazuje inovovat technologie pro dobro a tímto vážně prosazuje, aby každý uživatel používal videoprodukty řádně a zodpovědně, a tak kolektivně vytvářel pozitivní prostředí, kde všechny související praktiky a používání vyhovují příslušným zákonům a předpisům, respektuje zájmy a práva jednotlivců a podporuje společenskou morálku.

Zde jsou iniciativy EZVIZ, na které bychom rádi vzdali vaši pozornost:

1. Každá osoba má přiměřené očekávání soukromí a použití videoproduktů nesmí být v rozporu s tímto přiměřeným očekáváním. Proto by mělo být zobrazeno varování, které objasňuje dohledový rozsah, v přiměřený a účinný způsob, při instalaci video produktů na veřejných místech. Pro neveřejné prostory budou práva a zájmy zúčastněných osob pečlivě posouzeny, včetně, ale nejen toho, že se videoprodukty budou instalovat pouze po získání souhlasu zainteresovaných stran a nebudou se instalovat videoprodukty s vysokou neviditelností bez vědomí ostatních.
2. Videoprodukty objektivně zaznamenávají záběry skutečných činností v určitém čase a prostoru. Uživatelé by měli rozumně identifikovat osoby a práva zapojená do tohoto rozsahu předem, aby se vyhnuli jakémukoli porušení portréту, soukromí nebo jiných právních práv ostatních, zatímco se chrání pomocí video produktů. Pokud zvolíte funkci záznamu zvuku, zachytí kamera zejména zvuky v rámci sledovaného rozsahu, včetně konverzací. Důrazně doporučujeme provedení komplexního posouzení potenciálních zdrojů zvuku v monitorovaném rozsahu, abyste plně porozuměli nutnosti a rozumnosti před zapnutím funkce nahrávání zvuku.
3. Video produkty používané budou pravidelně generovat zvuková nebo vizuální data z reálných scén - možná včetně biometrických informací, jako jsou obličejové obrazy - na základě uživatelského výběru produktových funkcí. Taková data lze použít nebo zpracovat k využití. Video produkty jsou pouze technologické nástroje, které nedokáží lidsky uplatňovat právní a morální normy k řízení zákonného a správného použití dat. Je to způsob, který lidé, kteří ovládají a využívají generovaná data, co dělá rozdíl. Proto správci dat nesmí pouze přísně dodržovat platné zákony a předpisy, ale také plně respektovat nezávazná pravidla včetně mezinárodních dohod, morálních standardů, kulturních norm, veřejného pořádku a místních zvyklostí. Dále bychom měli vždy dávat přednost ochraně soukromí a právům na portrét a dalším rozumným zájmům.
4. Videodata nepřetržitě generovaná videoprodukty nesou v sobě práva, hodnoty a další požadavky různých zúčastněných stran. Je tedy extrémně důležité zajistit bezpečnost dat a chránit výrobky před zlomyslnými intruzemi. Každý uživatel a správce dat musí podniknout veškerá rozumná a nezbytná opatření k maximalizaci bezpečnosti produktu a dat, zabránění úniku dat, nevhodnému zveřejnění nebo zneužití, včetně, ale neomezeně, nastavení kontrol přístupu, výběru vhodného síťového prostředí, kde jsou propojeny video produkty, a zřízení a neustálé optimalizace síťové bezpečnosti.
5. Videoprodukty významně přispěly ke zvýšení bezpečnosti naší společnosti a věříme, že budou i nadále hrát pozitivní roli v různých aspektech našeho každodenního života. Jakýkoli pokus zneužít tyto produkty k porušení lidských práv nebo k zapojení do nezákonných aktivit odporuje samé podstatě hodnot v technologické inovaci a vývoji produktů. Každý uživatel je vyzván k tomu, aby si vytvořil vlastní metody a pravidla hodnocení a sledování používání videoproduktů tak, aby bylo zajištěno, že tyto produkty budou vždy používány správně, přemýšlivě a s dobrou vůlí.